



Bayerische Landesanstalt für  
Weinbau und Gartenbau



# Obstkrankheiten und Schädlinge

Roman Döppler  
LWG Veitshöchheim

# Flechten am Apfelbaum



# Gelbe Flechten

- Flechten = Algen und Pilze
- Treten überall auf, auch auf Steinen, Pfählen, Ziegeln → sie brauchen kein lebendes Gewebe!
- **Verstärktes Auftreten in den letzten Jahren ist zu beobachten**



# Flechten an Stachelbeeren



## Ursachen hierfür sind:

- **Luft:**
  - weniger Schwefel (-dioxid) durch Entschwefelungsanlagen
  - höherer Stickstoffeintrag in die Luft
  - mehr Feinstaubbelastung in der Luft
- **Stress für Pflanzen durch:**
  - sehr trockene und sehr heiße Sommer
  - Ozon
- **Baumzustand:**
  - verstärkt vergreiste, alte Bäume, die jahrelang keine/n Schnitt/Düngung, keinen Pflanzenschutz erhalten haben
  - aber auch junge Bäume
- **Anmerkung:**
  - in voller Sonne oft stärker ausgeprägt als an schattigen Stellen
  - bei Stachelbeerstämmchen = lichte Krone: deutlich mehr Befall als z.B. dichtere Johannisbeerbüsche

# Bekämpfung

## **Vorbeugende und begleitende Maßnahmen:**

- Stämme und Äste abbürsten
- Schnitt: alte, vergreiste Bäume mit meist hängendem Holz → starker Rückschnitt (Auslichtungsschnitt), um Neuaustrieb anzuregen
- Düngung: größere Baumscheiben frei machen, diese über Sommer mulchen (Mulch nicht direkt am Stamm = Nässe → Pilzgefahr für Stamm, Mulch ab Herbst bei Seite räumen wegen Mäusegefahr)
- organische Dünger (Kompost, verrotteter Stallmist)
- mineralische Dünger: 5 bis 8 g Rein-N/m<sup>2</sup> = 35 bis 50 g Volldünger pro m<sup>2</sup> - abmessen!

## Pflanzenschutz im Hausgarten

- Keine direkte Möglichkeit bzw. Pflanzenschutzmittel dafür ausgewiesen!
- früher übliche Pilzmittel sind inzwischen nicht mehr zugelassen.
- Bitte aktuell zugelassene Pflanzenschutzmittel verwenden!

→ [www.bvl.bund.de](http://www.bvl.bund.de)

## Hinweis

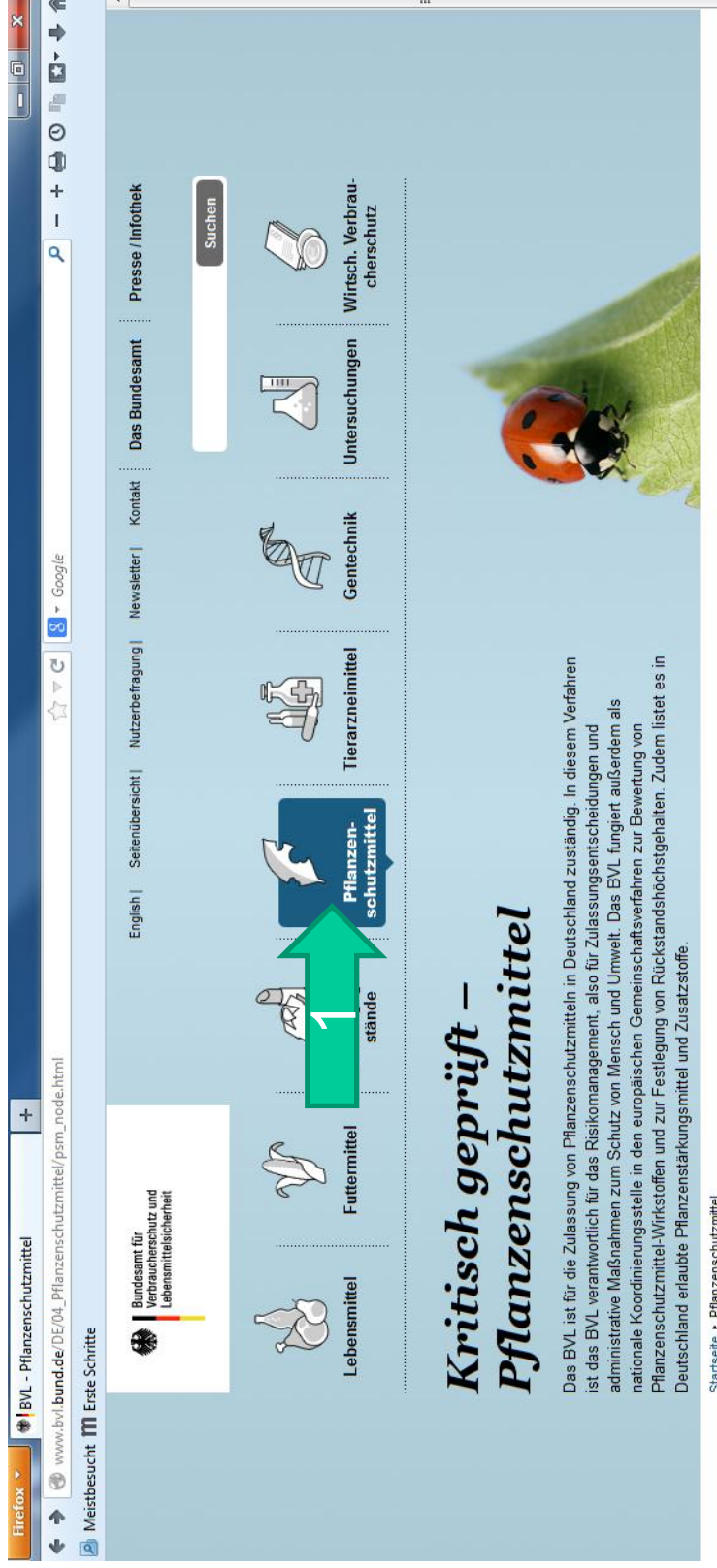
- Wer Fördermaßnahmen im Streuobst in Anspruch nimmt (KuLaP, Vertragsprogramm Naturschutz etc.), darf keine Pflanzenschutzmittel ausbringen und auch nicht Düngen
- Bitte die genauen Bestimmungen der Förderrichtlinien beachten!



## Hinweis

- Die aktuell zugelassenen Pflanzenschutzmittel für Erwerbsanbau und Hobbygärtner (Haus und Kleingarten HuK) sind auf der Internetseite der
- Bundesanstalt für Verbraucherschutz und Lebensmittelsicherheit [www.bvl.bund.de](http://www.bvl.bund.de)
  - **Zugelassene Pflanzenschutzmittel**
  - **Online Datenbank**
  - **Standardsuche**

# Beispiel: [www.bvl.bund.de](http://www.bvl.bund.de)



English | Selterübersicht | Nutzerbefragung | Newsletter | Kontakt

Das Bundesamt | Presse / Infothek

Suchen

Lebensmittel | Futtermittel | **Pflanzenschutzmittel** | Tierarzneimittel | Gentechnik | Untersuchungen | Wirtschaft. Verbraucherschutz

## Kritisch geprüft – Pflanzenschutzmittel

Das BVL ist für die Zulassung von Pflanzenschutzmitteln in Deutschland zuständig. In diesem Verfahren ist das BVL verantwortlich für das Risikomanagement, also für Zulassungsentscheidungen und administrative Maßnahmen zum Schutz von Mensch und Umwelt. Das BVL fungiert außerdem als nationale Koordinierungsstelle in den europäischen Gemeinschaftsverfahren zur Bewertung von Pflanzenschutzmittel-Wirkstoffen und zur Festlegung von Rückstandshöchstgehalten. Zudem listet es in Deutschland erlaubte Pflanzenschutzmittel und Zusatzstoffe.

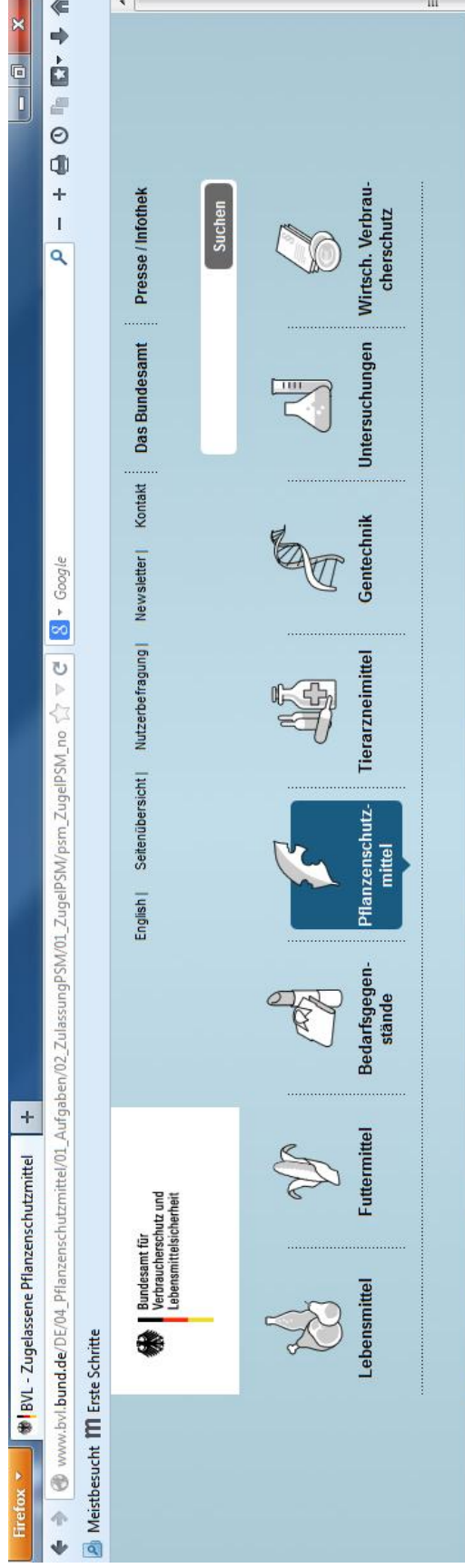
Startseite • Pflanzenschutzmittel

Aufgaben im Bereich Pflanzenschutzmittel	<b>Häufig gesucht</b>
Für Verbraucher	Zugelassene Pflanzenschutzmittel
Für Antragsteller	Pflanzenstärkungsmittel
Für Anwender	Transport, Lagerung und Entsorgung
Fachmeldungen	Informationen über Pflanzenschutzmittel-Wirkstoffe

**Aufgaben im Bereich Pflanzenschutzmittel**  
Das BVL ist die Zulassungsbehörde für Pflanzenschutzmittel und nimmt viele Funktionen rund um die Regulierung von Pflanzenschutzmitteln wahr. [Mehr](#)

**Für Verbraucher**

# Beispiel: [www.bvl.bund.de](http://www.bvl.bund.de)



Startseite • Pflanzenschutzmittel • Aufgaben im Bereich Pflanzenschutzmittel • Zulassung von Pflanzenschutzmitteln • Zugelassene Pflanzenschutzmittel

## Aufgaben im Bereich Pflanzenschutzmittel

Wer macht was?

Zulassung von Pflanzenschutzmitteln

Zugelassene Pflanzenschutzmittel

Zulassungsberichte

Inlandsabsatz und Export von Pflanzenschutzmitteln

Selbst hergestellte Pflanzenschutzmittel

Fachbeiräte

EU-Wirkstoffortuna

## Informationen über zugelassene Pflanzenschutzmittel

Das Bundesamt für Verbraucherschutz und Lebensmittelsicherheit stellt Informationen über zugelassene Pflanzenschutzmittel in verschiedenen Formaten an. Die nachfolgend beschriebenen Verzeichnisse und Listen sind in der rechten Spalte abrufbar.

### Pflanzenschutzmittel-Verzeichnis

Das Pflanzenschutzmittel-Verzeichnis enthält die zugelassenen Mittel mit Informationen über Einstufung und Kennzeichnung, Auflagen und Anwendungsbestimmungen sowie ausführlichen Angaben zur Anwendung der Mittel. Es erscheint in jährlicher Neuauflage in gedruckter Form und als pdf-download.

### Online-Datenbank

Diese kostenfreie Datenbank enthält die zugelassenen Pflanzenschutzmittel in recherchierbarer Form. Die Daten werden monatlich aktualisiert.

## Links und Dokumente

➔ [Pflanzenschutzmittel-Verzeichnis](#)

➔ [Online Datenbank](#)

➔ [Übersichtsliste \(April 2014\) \(pdf, 2 MB, nicht barrierefrei\)](#)

➔ [Auswahl für den ökologischen Landbau \(Mai 2014\) \(pdf, 869 KB, nicht barrierefrei\)](#)

➔ [Zulassungsdaten im Datenbankformat](#)

➔ [Verlängerungen von Zulassungen \(letzte Änderung: 22. Mai 2014\)](#)

➔ [Zulassungen für Notfallsituationen \(letzte Änderung: 27. Mai 2014\)](#)



# Beispiel: [www.bvl.bund.de](http://www.bvl.bund.de)

**Verzeichnis zugelassener Pflanzenschutzmittel**

Hier finden Sie die **Gesamtliste** aller verzeichneten Pflanzenschutzmittel.

Stand der Daten vom: **10. Januar 2011**

Handelsbezeichnung:

Zulassungsnummer:

Wirkstoff:

Huk/Alle:

Einsatzgebiet:

Wirkungsbereich:

Kultur:

Schadorganismus:

---

**Suchbegriffe:** Haus und Kleingarten; Obstbau; Fungizid; Apfel; Schorf (Venturia spp.);

Handelsbezeichnung	Zul.-Nr.	Zul.-Ende	Wirkstoff	Wirkungsbereich	in Haus und Kleingarten
Asulfat Jet	040498-80	31.12.14	Schwefel	Fungizid	ja
Bayer Garten Kupferkalk	050723-80	31.12.17	Kupferoxychlorid	Fungizid	ja
Bayer Garten Rosen-Pilzschutz M	005485-81	31.12.15	Myclobutanil	Fungizid	ja
Bayer Garten Universal-Pilzfrei Bavcor M	005485-83	31.12.15	Myclobutanil	Fungizid	ja
Bayer Garten Universal-Pilzfrei M	005485-82	31.12.15	Myclobutanil	Fungizid	ja
COLIPO-Mehltau-frei Kumulus WG	042273-88	31.12.14	Schwefel	Fungizid	ja
Duaxo Rosen Pilz-frei	006300-81	31.12.19	Difenoconazol	Fungizid	ja
Duaxo Universal Pilz-frei	006300-80	31.12.19	Difenoconazol	Fungizid	ja
Duaxo Universal Pilzschutzmittel	006300-00	31.12.19	Difenoconazol	Fungizid	ja
Flint	024657-00	31.12.14	Trifloxystrobin	Fungizid	ja
Funoran	050723-00	31.12.17	Kupferoxychlorid	Fungizid	ja



Arbofux - Auswahl nach Diagnoseschlüssel - Windows Internet Explorer bereitgestellt von FUEAK EDW

http://www.arbofux.de/datenbank\_diagnose\_schlüssel.php

Arbofux - Auswahl nach Diagnoseschlüssel

## Arbofux - Diagnoseatenbank für Genoize

Startseite | Datenbank | Einstellungen | Erläuterungen | Bildrechte | Hinweise an Arbofux  
Auswahl nach Symptomatik und Pflanze | Auswahl nach Pflanze und Schadenssache | Direktauswahl | Ernährungsstörungen

### Datenbank

zu den Anzeigeeinstellungen ...

#### Auswahl nach Symptomatik und Pflanze

Symptomort:

Symptome:

Pflanzengattung:

Blätter, Nadeln, Knospen  
Stamm, Äste/Zweige

Alle  
abnorme Formveränderungen, Gallen  
Flecken, Verfärbungen  
Fraßspuren, Löcher  
frühzeitiger Laub-/Nadelfall  
Mimiegänge, Platzminen  
Überzüge, Gespinste, Lästlinge  
Welke

Malus  
Picea  
Pinus  
Platanus  
Populus  
Potentilla  
Prunus  
Pseudotsuga  
Pyracantha  
Pyrus

(10 Treffer)

#### Schaderreger aufgrund ihrer Vorauswahl:

##### Abendpflaueauge

Die Larven des Abendpflaueauges (*Smerinthus ocellatus*) treten meist an Weide (bevorzugt: schmalblättrige Arten), seltener auch an Pappel, Apfel und anderen Gehölzen auf, sorgen hier aber meist treten auch nur wenige Raupen pro Pflanze auf - in der Regel für keine größeren Fraßschäden. Es wird nur eine Generation, unter günstigen Bedingungen auch eine weitere, pro Jahr ausgebildet, wobei die ... weiterlesen

##### Gartenlaubkäfer

Obwohl meist als Gartenlaubkäfer bekannt wird *Phyllopertha horticola*, so sein wissenschaftlicher Name, auch als Kleiner Rosenkäfer, Junkkäfer oder Gartenkäfer bezeichnet. Um Namensverwechslungen mit anderen Käfern, insbesondere Blatthornkäfern (Scarabaeidae) zu vermeiden sollte die lateinische Bezeichnung bevorzugt werden. Der Käfer legt im Vorfeld zu anderen

Die neuesten vier Meldungen:

vor ungefähr 2 Stunden:  
Aktuelle Adressen des Eidgenössischen Pflanzenschutzdienstes EPSP der Schweiz (pdf); <http://low.lv/3EX5I>

vor ungefähr 19 Stunden:  
Stellenausschreibung: Klimafolgen und plizliche Schaderreger mit Eschentriebsterben (pdf); <http://low.lv/3FL5I>

vor ungefähr 21 Stunden: RT  
@forstwirtschaft:  
Eschensterben - innovative Ermetechologie und Produktalternativen für Kalamitätsholz <http://low.lv/3EVnD>

vor ungefähr 22 Stunden:  
Vorsorge vor neuen Schädlingen (hier: Bockkäfer -Arten), LWK Schleswig-

Start

Verzeichnis zugeli...  
Arbofux - Auswa...  
WEBRADJO - Wi...  
Verzeichnis zugeli...  
PSM-Liste - Wind...  
INTENSO USB  
Microsoft Power...

10:03



hamburg.de

Stichen

HAUS UND GARTEN

ERWERBSGARTENBAU

PFLANZENGESUNDHEIT

STADTGRÜN

SERVICE

Home > Haus und Garten > Ausgewähltes Thema: **KRANKHEITEN**

Unterthemen

- ▶ Birnengitterrost
- ▶ Blattbräune Quitte - Weißdorn
- ▶ Blattbräune Platane
- ▶ Echte MehltauPilze
- ▶ Eisenmangelchlorosen
- ▶ Flechten
- ▶ Grauschimmel an Erdbeeren
- ▶ Hallimasch
- ▶ Hexenbesen
- ▶ Hexenringe im Rasen
- ▶ Kiefern-Blasenrost

**Birnengitterrost**  
Der Birnengitterrost (Gymnosporangium sabinae) gehört zu den wirtswechsellindenden Rostpilzen. »

**Blattbräune-Krankheit an Blatt und Frucht der Quitte / BlattPflanzenschutz Hamburg**  
Weißdorn  
Die häufig auftretenden Flecken an den Blättern von Quitte und Weißdorn werden durch den Pilz Diplocarpon verursacht »

**Echte MehltauPilze**  
Echte MehltauPilze unterscheiden sich in einigen Aspekten grundsätzlich von den meisten anderen Pilzen. »

**Blattbräune der Platane wird hervorgerufen durch den Pilz Apiognomonium veneta.** »

**Diplocarpon verursacht »**

**Eisenmangelchlorosen**  
Eisenmangelchlorosen

**Flechten**  
Flechten sind eine

**Grauschimmel an Erdbeeren**  
Grauschimmel an Erdbeeren

**Hallimasch**  
Der Hallimasch (Armillaria)

**Hexenbesen**

**Hexenringe im Rasen**

**Kiefern-Blasenrost**

Internet

Start

Microsoft Power...

(E:) INTEN50-USB

PSM-Liste - Wind...

Verzeichnis zugeli...

WEBRADIO - Wi...

Krankheiten - FH...

10:15

http://pflanzenschutz.hamburg.de/blattbraeune-bei-quitte/

# Großer Frostspanner





# Kleiner Frostspanner



# Frostspanner-Falter





## Frostspanner

### **Integrierte Maßnahme:**

- Raupenleimringe ab Ende September an glatten Stellen am Stamm sauber anbringen, diese bekämpfen das flugunfähige, sich ab Oktober am Stamm aufwärtsbewegende Weibchen, welches auf dem Baum begattet werden will. Leim im Frühjahr kontrollieren und gegebenenfalls nachstreichen, um eventuell hochkletternde junge Raupen ebenfalls zu erfassen. Nistkästen im Hausgarten aufhängen.

### **Pflanzenschutz im Hausgarten:**

- ab Ende März mit aktuell zugelassenen Pflanzenschutzmitteln die jungen Raupen, oder allgemein (bis Anfang Mai) alle Stadien der Raupen bekämpfen.
- Die Liste der aktuell zugelassenen Pflanzenschutzmittel finden Sie unter [www.bvl.bund.de](http://www.bvl.bund.de)



# Apfelblütenstecher



# Apfelblütenstecher



# Apfelblütenstecher

## **Pflanzenschutz im Hausgarten:**

- Der schwarze Käfer befällt sehr frühzeitig die noch ganz kleine Blüte und legt seine Eier darin ab.
- Bekämpfung mit aktuell zugelassenen Pflanzenschutzmitteln gegen beißende Insekten im Mausohrstadium an warmen Tagen bis zur beginnenden Blüte, das heißt so in der ersten Aprilwoche.
- Siehe [www.bvl.bund.de](http://www.bvl.bund.de)

# Blattläuse und Schildläuse





# Blattläuse und Schildläuse

## Integrierte Maßnahme:

- Nützlinge fördern

## Pflanzenschutz im Hausgarten:

- ab Mitte März bis Mitte Mai Spruzit Käferfrei, Neudosan (muss die Läuse direkt treffen, im eingerollten Blatt keine Wirkung), Neem-Azal T/S bzw. Neem-Schädlingsfrei, **Calypso**.
- Die Wintereier der Läuse können auf Ölbasis mit verschiedenen aktuell zugelassenen Pflanzenschutzmitteln vor oder zum Austrieb bekämpft werden → [www.bvl.bund.de](http://www.bvl.bund.de)



# Blutlaus



# Blutlaus

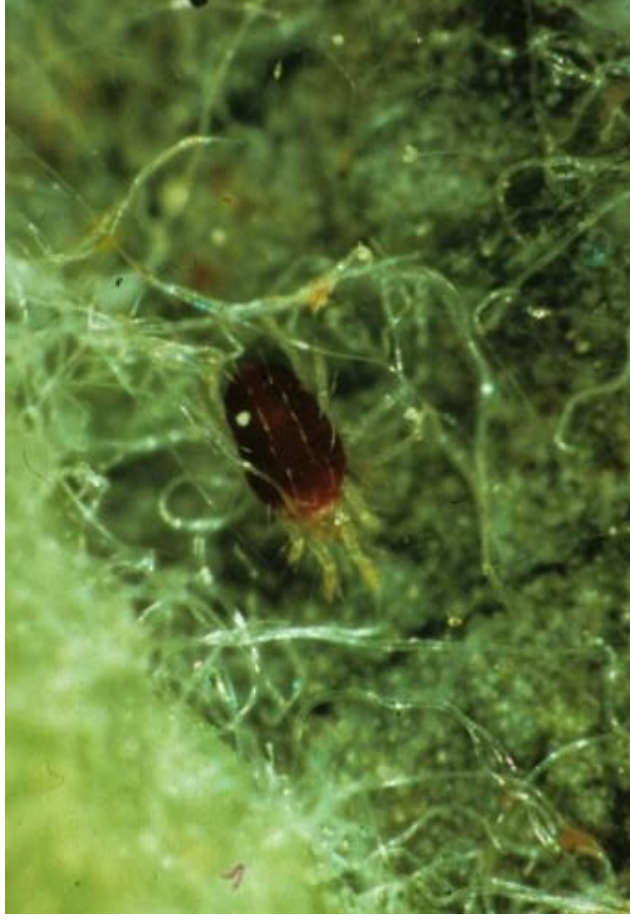
## **Integrierte Maßnahme:**

- Blutlausresistente Unterlage (z.B. mm 106) wählen. Der Holzschädling, der mit einer weißen Schutzschicht überzogen ist und beim Zerdrücken rot färbt- daher der Name-, befällt Sortenunterschiedlich stark v.a. Goldparmäne aber auch Elstar. Er dringt meist über Schnittstellen oder Verletzungen in das Gewebe ein und verursacht Wucherungen und Triebstauchungen.
- Im zeitigen Frühjahr können die ersten Befallsnester am Wurzelhals mit Spiritus betupft werden.

## **Pflanzenschutz im Hausgarten:**

- Bitte aktuell zugelassene Pflanzenschutzmittel verwenden → [www.bvl.bund.de](http://www.bvl.bund.de)

# Spinnmilben



# Spinnmilben

## **Integrierte Maßnahme:**

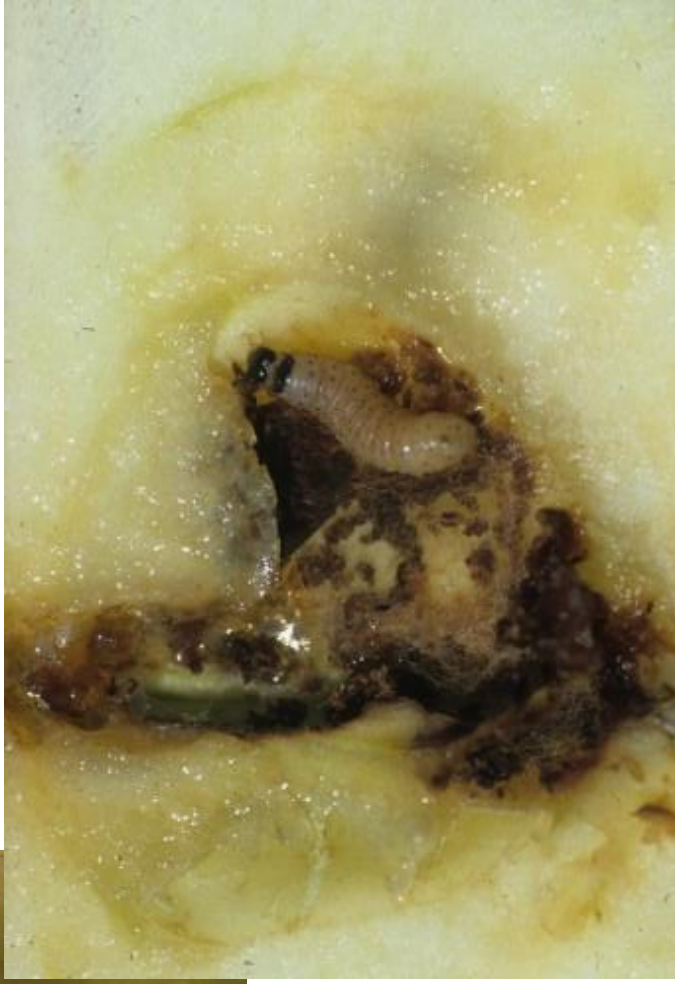
- Nützlinge fördern ( Raubmilben )

## **Pflanzenschutz im Hausgarten:**

- Bitte aktuell zugelassene Pflanzenschutzmittel verwenden → [www.bvl.bund.de](http://www.bvl.bund.de)



# Apfelwickler





# Apfelwickler

## **Integrierte Maßnahmen:**

- **Stammpflege** im Winter, d.h. die Puppen sind unter Rindenschuppen versteckt und können abgebürstet werden. Mit der Obstmadenfalle auf Pheromonbasis werden im Zeitraum Mai bis September nur die männlichen Falter gefangen. Der Obstmadenfanggürtel ist ein Wellpapping, der ab Anfang Juni um den Stamm gewickelt wird und in dem sich der Wickler verpuppt. Er muß nach 3 Wochen erneuert, die darin schlafenden Puppen vernichtet werden. Befallene Früchte sollen entfernt bzw. entsorgt werden. Dennoch ist natürlich Zuflug aus der Nachbarschaft immer möglich.

# Apfelwickler

## **Pflanzenschutz im Hausgarten:**

- Optimal ist es, mit der Pheromonfalle den Flug der Falter zu ermitteln. Erfahrungswerte haben gezeigt, dass die erste Generation des Apfelwicklers Anfang bis Mitte Juni, die zweite Generation von Ende Juli bis Ende August behandelt werden kann.
- Bitte aktuell zugelassene Pflanzenschutzmittel verwenden → [www.bvl.bund.de](http://www.bvl.bund.de)

# Schorf



# Schorf





# Schorf

## **Integrierte Maßnahmen:**

- Das pflanzen von resistenten Sorten ist die beste Möglichkeit, dem pilzlichen Hauptproblem beim Apfel zu begegnen.
- Falllaubbeseitigung bis Anfang März entfernt einen Großteil der Wintersporen. Dennoch ist Zuflug jederzeit möglich.

## **Pflanzenschutz im Hausgarten:**

- Die größte Infektionsgefahr besteht v.a. bei feuchter Witterung durch die Wintersporen.
- Ab dem Austrieb der Pflanzen muss vor Niederschlägen (die Sporen brauchen Blattnässe/Regen zum keimen) bis ca. Mitte Juni im 8 bis 14- tägigen Rhythmus mit den nachfolgenden Mitteln ein Fungizidbelag vorhanden sein.
- Bitte aktuell zugelassene Pflanzenschutzmittel verwenden!  
→ [www.bvl.bund.de](http://www.bvl.bund.de)
- Ist der Baum bis Mitte Juni schorffrei, dann hat man in der Regel keine Probleme mehr mit dem Pilz.

# Echter Mehltau



# Echter Mehltau



# Echter Mehltau

## **Integrierte Maßnahme:**

- Die resistenten Sorten sind nur teilweise gegen den vor allen Dingen in heißen und trockenen Jahren auftretenden Mehltau gewappnet. Der Pilz kann jedoch durch konsequente Schnittmaßnahmen (Winter- und Sommerschnitt) gut im Griff gehalten werden.

## **Pflanzenschutz im Hausgarten:**

- ab Mai kann die Primärinfektion mit 2 bis 3 Behandlungen im 14-tägigen Abstand unterbunden werden.
- Bitte aktuell zugelassene Pflanzenschutzmittel verwenden!  
→ [www.bvl.bund.de](http://www.bvl.bund.de)



# Obstbaumkrebs



# Obstbaumkrebs

## **Integrierte Maßnahmen:**

- Ausschneiden der Befallsstelle im Laufe des Sommers und verstreichen der Wunde mit einem geeigneten Wundverschlussmittel (z.B. Lac Balsam). Die meisten Probleme gibt es diesbezüglich an feuchten, schattigen Standorten oder bei bestimmten Sorten wie z. B. James Grieve.

## **Pflanzenschutz im Hausgarten:**

- Bitte aktuell zugelassene Pflanzenschutzmittel verwenden!  
→ [www.bvl.bund.de](http://www.bvl.bund.de)

# Birnblattsauger



# Birnblattsauger

## **Pflanzenschutz im Hausgarten:**

- Der Birnblattsauger fördert über starke Honigtauausscheidungen das Ansiedeln von schwarzen Rußtaupilzen. Stark befallene Anlagen sind von weitem betrachtet schwarz.
- Bitte aktuell zugelassene Pflanzenschutzmittel verwenden!
- → [www.bvl.bund.de](http://www.bvl.bund.de)



# Mehlige Birnenblattlaus



# Mehlige Birnenblatlaus

## **Integrierte Maßnahmen:**

- Es ist auf jeden Fall ratsam Nützlinge (Marienkäfer, Ohrwürmer...) zu fördern.

## **Pflanzenschutz im Hausgarten:**

- Bei Befallsbeginn bzw. bei Sichtbarwerden der ersten Schadorganismen können die Läuse auf Ölbasis mit verschiedenen Mitteln bekämpft werden.
- Bitte aktuell zugelassene Pflanzenschutzmittel verwenden!
- → [www.bvl.bund.de](http://www.bvl.bund.de)

# Birnenpockenmilben





# Birnenpockenmilbe

## **Integrierte Maßnahmen:**

- Bei sporadischem Befall die Blattbereiche mit den Gallen herauschneiden.

## **Pflanzenschutz im Hausgarten:**

- Allgemein kein großes Problem im Hausgarten.
- Die Gallmilben überwintern im Bereich der Knospen und besiedeln die jungen Blätter nach deren Entfaltung.
- Bitte aktuell zugelassene Pflanzenschutzmittel verwenden!

→ [www.bvl.bund.de](http://www.bvl.bund.de)



# Birngitterrost



# Birngitterrost an Wacholder



# Birngitterrost

## **Integrierte Maßnahmen:**

- Falllaubbeseitigung nur mit begrenzter Wirkung. Im Umkreis bis zu einem Kilometer die speziellen Wacholderarten bzw. Sorten entfernen, die dem wirtswechselnden Birngitterrost eine Überwinterungsmöglichkeit bieten. Der heimische Wacholder (*Juniperus communis*) gehört da nicht dazu.

## **Pflanzenschutz im Hausgarten:**

- Ab der Blüte kann mehrmals alle 8-14 Tage behandelt werden.
- Bitte aktuell zugelassene Pflanzenschutzmittel verwenden!  
→ [www.bvl.bund.de](http://www.bvl.bund.de)



# Feuerbrand





# Feuerbrand

## **Integrierte Maßnahme:**

- Erkrankte Pflanzen roden. In Gebieten mit hohem Befallsdruck Feuerbrand-resistente Sorten bevorzugen.

## **Pflanzenschutz im Hausgarten:**

- Bekämpfung mit PSM nicht möglich, Meldepflichtig!

# Schwarze Kirschenlaus



# Schwarze Kirschenlaus

## **Pflanzenschutz im Hausgarten:**

- Die sich rasch vermehrende schwarze Kirschenlaus kann ab Mitte/Ende Mai bekämpft werden.
- Bitte aktuell zugelassene Pflanzenschutzmittel verwenden!  
→ [www.bvl.bund.de](http://www.bvl.bund.de)

# Kirschfruchtfliege





# Kirschfruchtfliege

## **Integrierte Maßnahmen:**

- Kirschfruchtfliegenfallen haben keine zuverlässig gute Wirkung. Allgemein gilt, dass die Früchte vollständig abgeerntet werden sollten. Die frühen Sorten werden von der Fruchtfliege nicht befallen. Engmaschige Möhrenfliegennetze können über den Baum gehängt und müssen aber unten am Stamm zugebunden werden. Das Netz schützt gleichzeitig vor Vogelfraß.

## **Pflanzenschutz im Hausgarten:**

- Eine Bekämpfung mit Pflanzenschutzmitteln ist derzeit nicht möglich.

# Schrotschusskrankheit



# Schrotschusskrankheit

Rötliche Flecke auf dem jungen Blatt teilweise noch vor der Blüte. Flecken werden dann braun und fallen teilweise schon ab Juni aus dem Blatt heraus, daher der Name. Befallene Früchte haben eingesunkene, dunkelbraune Flecken und sind bis zur Ernte verkrüppelt.

# Sprühfleckkrankheit





# Sprühfleckkrankheit

Ähnlicher Verlauf wie bei der Schrotschusskrankheit, es entstehen erst punktförmig violette Sprenkel, später dann großflächig und gelbe Blattschäden. Blattfall im August, aber auch eingeschränkte Frosthärte und schlechterer Blütenansatz im nächsten Jahr.

## **Integrierte Maßnahmen:**

- Laub entfernen, Wurzelschoße beseitigen und generell ein luftiger Standort, der zum schnellen Abtrocknen der Pflanzen führt.

# Gnomonia-Blattbräune



# Gnomonia-Blattbräune

## **Integrierte Maßnahmen:**

- Starke Verbreitung in den letzten Jahren, charakteristisch sind die im Winter noch am Baum hängenden vertrockneten Blätter, welche nicht abfallen. Das Entfernen des befallenen Winterlaubes trägt zur Eindämmung des Erregers ein. Befallene Früchte sind pockig vernarbt, innen braun und bitter.

## **Pflanzenschutz im Hausgarten:**

- Im Frühjahr erfolgt über die abgegebenen Ascosporen die Erstinfektion der jungen Blätter.
- Bitte aktuell zugelassene Pflanzenschutzmittel verwenden!  
→ [www.bvl.bund.de](http://www.bvl.bund.de)



# Monilia-Spitzendürre





# Monilia-Spitzendürre

## **Integrierte Maßnahmen:**

- Pilz infiziert über die Narbe während der Blütezeit, die befallenen Blüten werfen die Blütenblätter nicht ab, diese vertrocknen.
- Befallene Triebe bis 10 cm in das gesunde Holz herauschneiden. Sortenwahl als weiteres, ganz wichtiges Kriterium. Schattenmorelle sehr Monilia- anfällig.

## **Pflanzenschutz im Hausgarten:**

- Behandlung zu Beginn bis Ende der Blüte, bei hohen Niederschlägen bis zu drei mal.
- Bitte aktuell zugelassene Pflanzenschutzmittel verwenden!

→ [www.bvl.bund.de](http://www.bvl.bund.de)

# Pflaumenwickler



# Pflaumenwickler

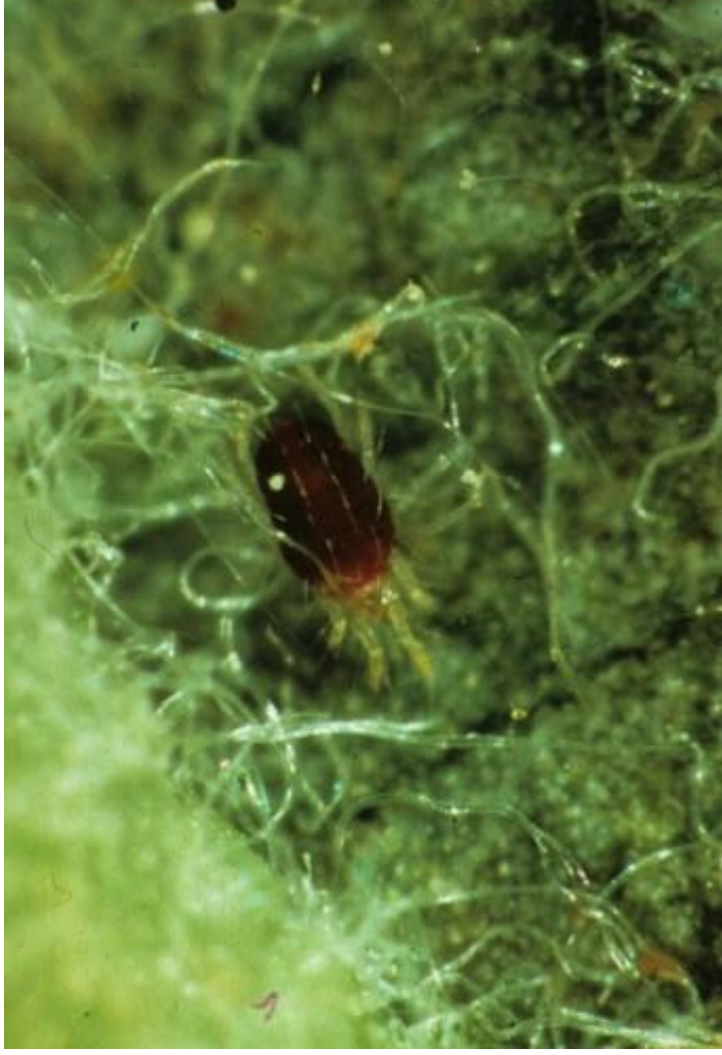
## **Integrierte Maßnahmen:**

- Stammpflege im Winter, die Puppen sind unter Rindenschuppen versteckt und können abgebürstet werden. Mit der Pflaumenmadenfalle auf Pheromonbasis werden
- im Zeitraum Mitte Mai bis Mitte August nur die männlichen Falter gefangen. Der Obstmadenfanggürtel ist ein Wellpapping, der ab Ende Mai um den Stamm gewickelt wird und in dem sich der Wickler verpuppt. Er muß nach 3 Wochen für die zweite Generation erneuert, die darin schlafenden Puppen vernichtet werden. Befallene Früchte sollen entfernt bzw. entsorgt werden.

## **Pflanzenschutz im Hausgarten:**

- Erfahrungswerte haben gezeigt, dass die erste Generation des Pflaumenwicklers Ende Mai/Anfang Juni, die zweite Generation 4 bis 6 Wochen später behandelt werden kann.
- Zur Zeit keine Mittel zugelassen.

# Spinnmilben





# Spinnmilben

## **Integrierte Maßnahmen:**

- Nützlinge fördern (Raubmilben, Raubwanzen u. a.) bzw. Nützlinge zukaufen.

## **Pflanzenschutz im Hausgarten:**

- Die Obstbaumspeinnmilbe überwintert im Eistadium an Zweigen der Wirtspflanze. Der Schlupftermin aus den Eiern ist temperaturabhängig. Bei Befallsbeginn können zur Bekämpfung Pflanzenschutzmittel eingesetzt werden.
- Bitte aktuell zugelassene Pflanzenschutzmittel verwenden!
- → [www.bvl.bund.de](http://www.bvl.bund.de)

# Kleine Zwetschenblattlaus



# Zwetschenblattläuse

## **Integrierte Maßnahmen:**

- Nützlinge fördern

## **Pflanzenschutz im Hausgarten:**

- Bitte aktuell zugelassene Pflanzenschutzmittel verwenden!  
→ [www.bvl.bund.de](http://www.bvl.bund.de)

# Narren-, Taschenkrankheit





# Narren-, Taschenkrankheit

## **Integrierte Maßnahmen:**

- Befallene Früchte sollten immer entfernt werden. Beim Winterschnitt können zusätzlich hellere, vertrocknete Triebspitzen herausgeschnitten werden. Vor allem Hauszwetsche, aber auch Ortenauer, Mirabelle und sogar Schlehen werden befallen.

## **Pflanzenschutz im Hausgarten:**

- Hauptinfektion zur Blüte, Behandlungen kurz vor und während der Blüte. Zur Zeit keine Mittel zugelassen.

# Scharka-Krankheiten am Blatt





# Scharka-Krankheit an der Frucht



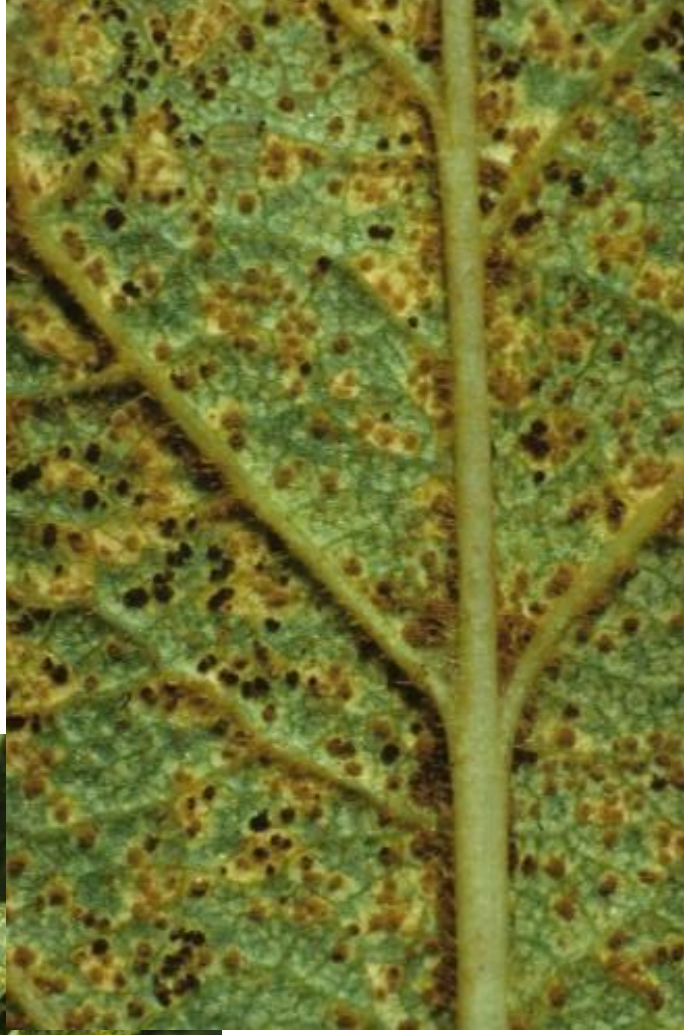
# Scharka-Krankheit

## **Integrierte Maßnahmen:**

- Blattläuse ( kleine Pflaumenlaus) bekämpfen, sie sind Überträger dieser gefährlichen Viruskrankheit. Unempfindliche Sorten auswählen, die Hauszwetsche hat diesbezüglich Probleme. ‘Jojo’, eine Neue Sorte mit hoher Resistenz wird zunehmend auch in der Züchtung eingekreuzt, so dass in Zukunft mit einem erweiterten Sortenspektrum mit Scharkaresistenz zu rechnen ist.
- **Eine Behandlung mit Pflanzenschutzmitteln ist nicht möglich!**
- Befallene Bäume müssen gerodet werden. Es besteht Meldepflicht. Die Früchte sind pockig vernarbt, das Fruchtfleisch braun und bitter, die Blattoberseite weist helle Flecken auf.



# Zwetschgenrost



# Zwetschgenrost

## **Pflanzenschutz im Hausgarten:**

- Für den Hausgartenbereich sind keine Pflanzenschutz-mittel verfügbar. Erkennungsmerkmal sind laublose Bäume, die voller Zwetschen hängen. Die Blattunterseite hat die dunklen Rostpusteln, die bei der Ernte dazu führen, dass man wie ein Schlottfeger aussieht. Die Blattoberseite zeigt gelbe Flecken.

# Kräuselkrankheit an Pfirsich





# Kräuselkrankheit an Pfirsich

## **Integrierte Maßnahmen :**

- Die Blätter sind stark deformiert, es kommt zu Blattfall und dem Abwerfen der Früchte. Befallene Triebe im Frühsommer stark einkürzen, der Neutrieb trägt im nächsten Jahr am einjährigen Holz.

## **Pflanzenschutz im Hausgarten:**

- Allgemein: der Pilz überwintert in den Knospenschuppen und kann an einem warmen Tagen (ca. 12 Grad), auch schon im Winter infizieren.
- Bei starkem Befall im Vorjahr sollten im zeitigen Frühjahr
- **d.h. zur ersten Warmphase im neuen Jahr (12°C und mehr)** Pflanzenschutzmittel ausgebracht werden.
- Die Behandlung ca. 4 Wochen später (2. Warmphase) wiederholen.
- Bitte aktuell zugelassene Pflanzenschutzmittel verwenden!  
→ [www.bvl.bund.de](http://www.bvl.bund.de)



# Knospengallmilbe an schwarzer Johannisbeere



# Knospengallmilbe an schwarzer Johannisbeere

## **Integrierte Maßnahmen:**

- Die Triebe mit den aufgeblähten Knospen herausschneiden, das hilft gut. Sortenwahl.

## **Pflanzenschutz im Hausgarten:**

- Allgemein kein großes Problem im Hausgartenbau.
- Die Gallmilben überwintern im Bereich der Knospen (Rundknospen) und besiedeln ab Juni die jungen Knospen der neuen Triebe nach deren Entfaltung.
- Bitte aktuell zugelassene Pflanzenschutzmittel verwenden!  
→ [www.bvl.bund.de](http://www.bvl.bund.de)

# Amerikanischer Stachelbeermehltau



# Amerikanischer Stachelbeermehltau

## **Integrierte Maßnahmen:**

- Standortspezifisch sehr unterschiedlicher Befallsdruck
- Sortenwahl ( Mehlttauresistente Sorten verwenden)
- Befallenen Triebspitzen abschneiden

## **Pflanzenschutz im Hausgarten:**

- Bitte aktuell zugelassene Pflanzenschutzmittel verwenden!  
→ [www.bvl.bund.de](http://www.bvl.bund.de)
- Außerdem:  
**Bio- Blatt- Mehlttaumittel.**  
**Hausmittel:**  
**1 % Backpulver + 1 % Rapsöl,**  
mehrmals ab Ende April / Befallsbeginn

■



# Himbeer-Rutenkrankheit



# Himbeerrutenkrankheit

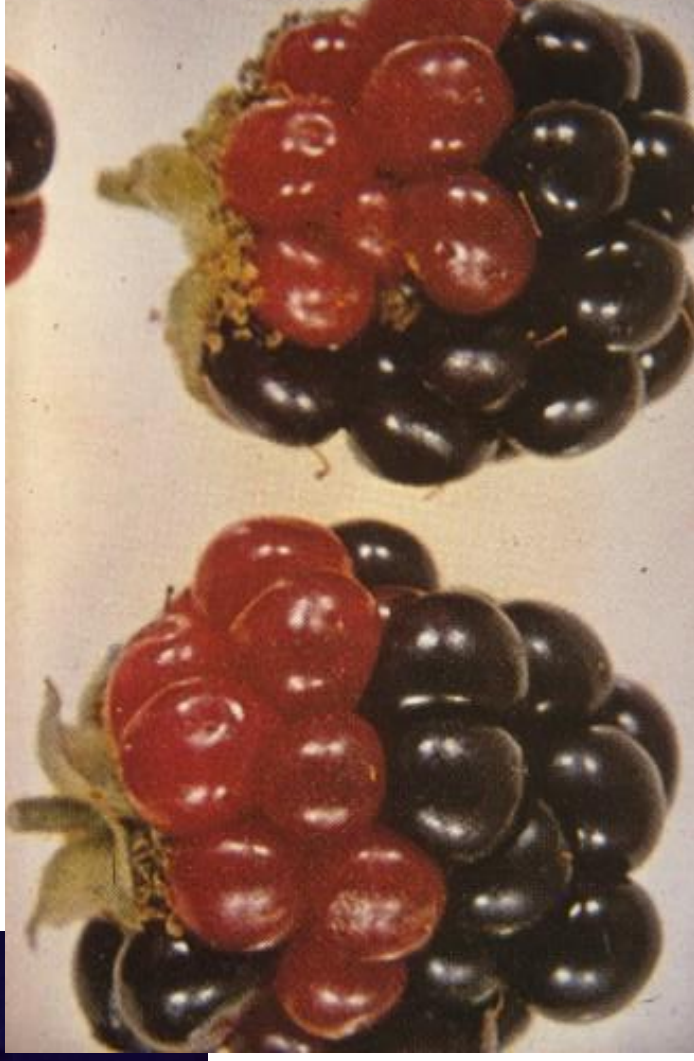
## **Integrierte Maßnahmen:**

- Die Rutenkrankheit ist das Hauptproblem bei der Himbeere. Ausschließlich das zweijährige Holz zeigt lila, manchmal auch silbergraue Verfärbungen. Es reißt auf, ganze Triebe sterben teilweise schon vor der Ernte ab. Gesundes Pflanzenmaterial aus Gewebekultur aber auch widerstandsfähigere Sorten sind grundsätzlich von Vorteil, wenn der Pilz aber verstärkt im Boden ist, werden auch diese Pflanzen befallen. Standortwechsel bei Neupflanzung, da der Pilz 10 Jahre im Boden überdauern kann. Ein regelmäßiges Abdecken mit einer kräftigen Humusschicht ist von Vorteil. Die herbsttragenden Himbeeren haben mit der Rutenkrankheit keine Probleme.

## **Pflanzenschutz im Hausgarten:**

- Bitte aktuell zugelassene Pflanzenschutzmittel verwenden!  
→ [www.bvl.bund.de](http://www.bvl.bund.de)

# Brombeergallmilbe



# Brombeergallmilbe

## **Integrierte Maßnahmen:**

- Die Milben befallen die Früchte und verhindern die Ausreife kleinerer Fruchtpartien. Befallene Früchte sind schwarz mit roten, unreifen Bereichen. Bei sporadischem Befall Triebe zurückschneiden.

## **Pflanzenschutz im Hausgarten:**

- Die Gallmilben überwintern im Bereich der Knospen und besiedeln die jungen Blätter nach deren Entfaltung.
- Bitte aktuell zugelassene Pflanzenschutzmittel verwenden!  
→ [www.bvl.bund.de](http://www.bvl.bund.de)





**Vielen Dank für Ihre Aufmerksamkeit!**



Bayerische Landesanstalt für  
Weinbau und Gartenbau



**Vielen Dank für Ihre  
Aufmerksamkeit!**

**Roman Döppler  
LWG Veitshöchheim**